

Часовня XIX века в районе ручья Левый Ярудей

Материал подготовлен
управлением
по государственной
охране
и использованию объектов
культурного наследия
департамента культуры
Ямало-Ненецкого
автономного округа



Памятник истории и архитектуры «Часовня XIX века в районе р. Левый Ярудей» является одним из материальных свидетельств миссионерской деятельности в среде кочевого коренного населения на Крайнем Севере Западной Сибири, а также самым старым деревянным православным сооружением на территории Ямало-Ненецкого автономного округа. Поставлен на государственную охрану в качестве объекта культурного наследия регионального значения в 2007 году.

Часовня была найдена в 2006 году краеведом Вадимом Гриценко в лесотундровой зоне Надымского района в глубине левобережья реки Ярудей (неподалёку от ручья Левый Ярудей), на значительной удалённости от ближайших населённых пунктов. Однако данный объект многим ненцам-кочевникам давно был известен под названием «хэхэ мя» («священный чум»). По свидетельствам некоторых аборигенов-старожилов, их предков, – кочующих зимой в здешних местах оленеводов с полуострова Ямал, – здесь крестили, более того, периодически рядом с православной часовней

устраивались традиционные обряды жертвоприношения.

Состояние обнаруженного строения ещё в 2006 году оценивалось исследователями как аварийное. Более чем за 100-летний период существования разрушена часть крыши, нижняя часть сруба и доски пола поражены гнилью, потеряна несущая способность основных конструкций.

Часовня по внешнему облику относится к простейшей разновидности культовой постройки клетского типа, отличается традиционной техникой строительства. Она представляет собой невысокий квадратный в плане сруб размером около 2,4 x 2,4 метра, сложенный из нетолстых брёвен хвойных пород диаметром 16 – 18 сантиметров, проложенных мхом. Поставленная прямо на землю постройка крыта двускатной жердевой крышей, скреплённой коньком и покрытой тёсом. Единая монолитная масса сруба соединяется с кровлей через рубленые фронтоны, которые являются непосредственным продолжением стены по коротким сторонам, с постепенным уменьшением брёвен с двух сторон.



Часовня. Вид с севера. 2006 год



Конструктивное устройство такой кровли в северной постройке обнаруживает свои местные черты. Так, горизонтальные слепи – несущая часть крыши – расположены редко, имеют малый диаметр, что можно часто наблюдать в срубных постройках аборигенных народов северо-западной части Сибири. Слепи-жерди вместе с коньком выступают впереди фронтонов, создавая свесы крыши. В южной и северной стенах часовни имеются небольшие окна в колодах, с западной стороны – низкий дверной проём. Потолочное перекрытие представляет собой деревянный дощатый настил. Доски пола настелены по лагам, которые уложены прямо на грунт.

Над оконным проёмом в северной стене прибита доска, закрывающая щель между срубом и оконной коробкой, на которой имеются две надписи. Первая сделана итальянским карандашом: «1906 году февраля 12 дня был в часовне священник Н. Карпов с толмачом Г. Кудриным». Другая вырезана ножом: «1912 г. 3 нояб. иеромонах Никон был». У восточной стены сохранился главный достопримечательный объект интерьера, ради которого и была возведена часовня, – пень от «крестного» кедра диаметром 20 см и высотой 44 см от пола.

В конце XIX века в среде православного духовенства активно обсуждалась проблема устройства новых миссионерских станов на севере Тобольской губернии. В 1894 году профессором богословия Импера-

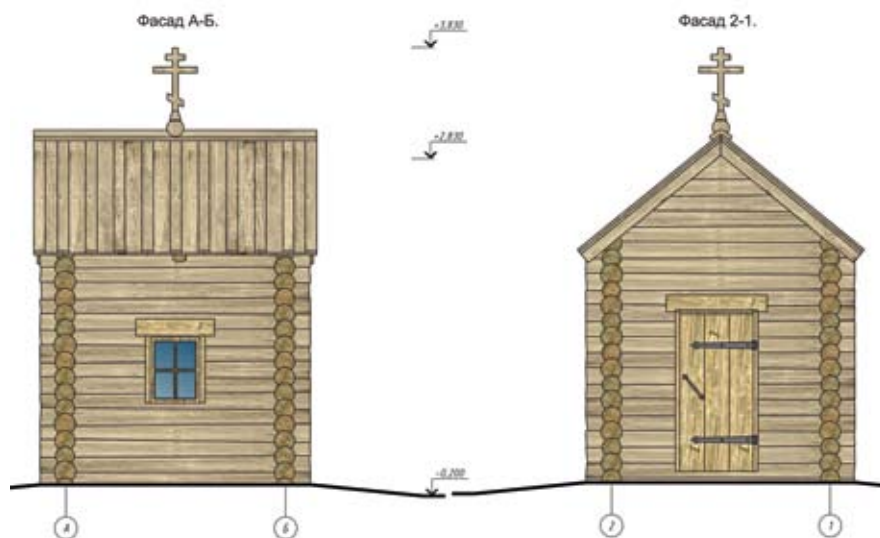
торского Казанского университета Аркадием Ивановичем Якобием была проведена большая экспедиция по территории, относящейся в настоящее время к Надымскому району Ямало-Ненецкого автономного округа. С этой экспедиции, собственно говоря, и началась история часовни: именно тогда на случайно найденном кедре с каповым образованием в виде креста внутри А. И. Якобием был водружён крест как символ будущего миссионерского стана на реке Ярудей. Однако 9 сентября 1898 года Тобольский комитет Православного миссионерского общества постановил считать вопрос решённым в пользу селения Хэ, оставив без внимания доводы учёного богослова, упорно настаивавшего на устройстве стана именно в левобережной местности реки Надым.

На страницах «Тобольских епархиальных ведомостей» в 1915 году сообщалось буквально следующее: «...часовня была устроена отцом игуменом Иринархом и профессором Якобием на том месте, где случайно нашли кедр с природным крестом внутри. Тот кедр был вывезен в Санкт-Петербург, а пень и теперь сохраняется посреди часовни. На этом месте они предполагали открыть и миссионерский стан, но по практическим соображениям оказалось более удобным быть стану в селе Хэ».

Отец игумен Иринарх (в миру Иван Семёнович Шемановский), являвшийся для приезжающих в Обдорск (ныне город Салехард)



Восточная глухая стена часовни



Проект внешнего вида часовни после проведения реставрационных работ



Пень внутри часовни
у восточной стены



Общий вид на часовню
с запада

учёных и путешественников первоначальным источником сведений о Крайнем Севере и имевший бесценный опыт общения с его аборигенным населением, был настоятелем Обдорской православной миссии, то есть главным священником на территории всего Ямальского Севера. Являясь активным сторонником выбора А. И. Якобием места под новый миссионерский стан, в своих «Записках миссионера» он сообщал: «Надымская часовня, освященная в честь святых покровителей Обдорского края и Миссии святителей Николая Мирликийского и Гурия Казанского, была выстроена настоятелем миссии иеромонахом Иринархом согласно разрешения Тобольской духовной консистории от 22 февраля 1901 г. за № 2469 на собственные средства его в 1901 году и освящена 11 декабря того же года». Таким образом, несмотря на решение властей духовенства устроить новый стан в селе Хэ, строительство часовни на р. Левый Ярудей стало результатом упорства самого настоятеля Обдорской миссии иеромонаха Иринарха. Своё стремление освятить именно это место он подкрепил собственными средствами и оригинальным архитектурным решением, возведя часовню над тем самым якобиевским кедровым пенем.

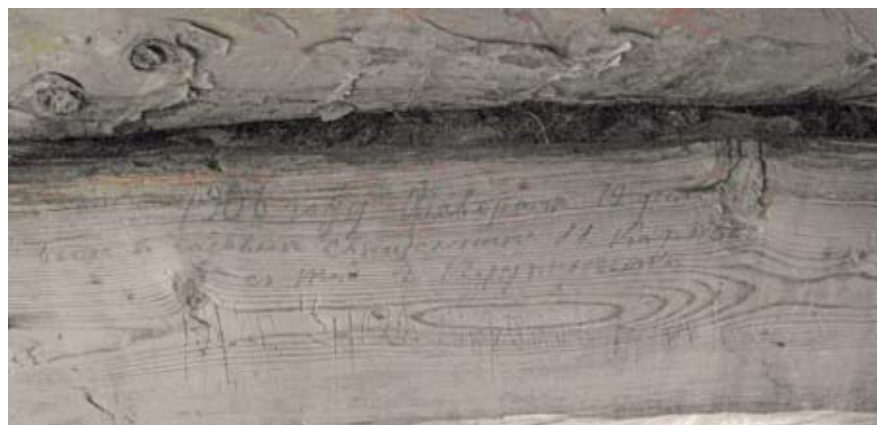
Особенности облика часовни указывают на то, что строилась она в традициях народного зодчества, без привлечения типовых проектов, столь широко внедрявшихся в это время в Тобольской губернии и использовавших формы стиливой архитектуры. Простая по конструкции, функционально оправданная и без особых претензий на высокие художественные достоинства, деревянная часовня обладает ценностным характером ар-

хитектурного памятника, созданного на основе форм и приёмов русского зодчества и перенявшего в некоторых деталях местные черты.

В связи с труднодоступностью и удалённостью от обитаемых территорий, сложностью природно-климатических условий, а также вероятностью уничтожения в результате лесных пожаров и угрозами антропогенного характера единственного сохранившегося на Ямале деревянного православного сооружения рубежа XIX – XX вв. стала очевидна необходимость проведения научно-исследовательских работ по сохранению данного объекта культурного наследия.

В 2012 году по заказу департамента культуры Ямало-Ненецкого автономного округа специалистами научно-производственного объединения «Сибспецстройреставрация» из города Тюмени были выполнены комплексные историко-архитектурные исследования и подготовлена проектно-сметная документация по реставрации памятника истории и архитектуры «Часовня XIX века в районе р. Левый Ярудей» в Надымском районе.

В 2014 году по согласованию с Салехардской и Новоуренгойской епархией запланированы мероприятия по переносу часовни на подворье Никольского храма города Надыма (Парковый проезд, д. 5) с последующей её реставрацией за счёт окружных финансовых средств. Утраченные элементы часовни (крест, оконные рамы, дверь и пр.) научно-проектной документацией предполагается воссоздать по принципу стиливого и пропорционального единства с существующим объёмом сооружения для создания органичного и целостного образа памятника.



Фрагмент доски
с надписями священников
начала XX века