

**ДОВОДЫ ПО КОММЕНТАРИЯМ К АКТУ  
государственной историко-культурной экспертизы  
документации, содержащей результаты исследований, в соответствии с которыми  
определяется наличие или отсутствие объектов, обладающих признаками объекта  
культурного наследия, на земельных участках, подлежащих воздействию  
земляных, строительных, мелиоративных, хозяйственных работ, работ по  
использованию лесов (за исключением работ, указанных в пунктах 3, 4 и 7 части 1  
статьи 25 Лесного кодекса Российской Федерации) и иных работ по проекту  
«Строительство трубопроводов 2016 года под программу повышения надежности  
трубопроводов. Часть 1»**

Доводы содержат подтверждение обоснованности выводов ГИКЭ от 18 декабря 2015 года и составлены с учетом доводов, оставленных в комментариях в разделе «Общественное обсуждение заключений ИКЭ» на официальном сайте департамента культуры ЯНАО.

(21.01.2016 г.) Яков Александрович пишет «Считаю, что выводы экспертизы по проекту «Строительство трубопроводов 2016 года под программу повышения надежности трубопроводов. Часть 1» о возможности строительства, сделанные на основании Отчета о научно – исследовательской работе: «Историко-культурные исследования участков по проекту «Строительство трубопроводов 2016 года под программу повышения надежности трубопроводов. Часть 1» (камеральный этап)». Салехард, 2015 – ошибочны. В первую очередь это касается Тарасовского Л/У. Хозяйственные объекты (трубопроводы) пересекают реку Ханзебейяха, или идут по ее правому берегу - в местах возможного (перспективного) расположения объектов археологического наследия. При этом ООО «Ямальская археологическая экспедиция» бездоказательно отвела данные участки в неперспективные, используя только картматериалы масштаба 1:100 000. Картматериалы данного масштаба не отражают в полной мере географическую ситуацию. Не использованы такие доступные материалы, как космоснимки. И в целом исследовательские работы выполнены на крайне низком профессиональном уровне. На основании их делать выводы о не перспективности участков – не возможно».

Считаю обязательным поблагодарить Якова Александровича за сделанные замечания и постараюсь устранить эти недостатки в своей дальнейшей работе. Также считаю, что ООО «Ямальская археологическая экспедиция» учтёт высказанные замечания и будет привлекать более разнообразные картматериалы для подтверждения своих выводов.

В Отчете о НИР: «Строительство трубопроводов 2016 года под программу повышения надежности трубопроводов. Часть 1» (ООО «Ямальская археологическая экспедиция»), в разделе 4 «Зонирование исследуемой территории» дано следующее описание испрашиваемых участков на территории Тарасовского Л/У: *«Исследуемые площади Тарасовского месторождения находятся в левобережье р. Айваседопур, в верховьях реки Дягиеган, а также на террасах р. Ханзибейяха, недалеко от устьев р. Тудакояха, Янгаеган и Нензаяха. Трубопроводы в верховьях р. Дягиеган проложены по её левой террасе, в 0,5-1,8 км от воды. Это средне дренированные площади, местами*

25 января 2016 г.



О.Е. Пошехонова

*подболоченные, занятые хвойным лесом с густым подлеском. В среднем течении р. Ханзебейяха (левый приток р. Пякупур) трубопроводы запроектированы в двух местах. На правой террасе трубопровод проходит от р. Тудакояха до р. Янгаеган, частично захватывая пойму. Южный объект запроектирован недалеко от устья р. Нензаяха. Он пересекает реку и пойму, захватывая обе террасы р. Ханзебейяха. На данном участке бассейна р. Ханзебейяха, русло сильно миандрирует, пойма, так же как и террасы, слабо выражена. Террасы низкие и подболоченные, занятые в основном хвойным лесом с густым подлеском. Исходя из ландшафтно-топографической характеристики, данные территории можно отнести к неперспективной зоне (ссылка на приложение 7)».*

В разделе ГИКЭ «Сведения о проведенных исследованиях с указанием примененных методов, объема и характера работ» со ссылкой на указанный отчет ООО «Ямальская археологическая экспедиция», мною обозначено следующее: *«Исследуемые площади Тарасовского месторождения находятся в левобережье р. Айваседопур, в верховьях реки Дягиеган, а также на террасах р. Ханзебейяха, недалеко от устьев р. Тудакояха, Янгаеган и Нензаяха.... Исходя из ландшафтно-топографической характеристики участков, испрашиваемых под строительство объектов по проекту «Строительство трубопроводов 2016 года под программу повышения надежности трубопроводов. Часть 1», они полностью относятся к неперспективной зоне, соответственно обнаружение объектов, обладающих признаками объектов культурного наследия, здесь не представляется возможным».*

Считаю все же, не смотря на замечания Якова Александровича, что мои выводы вполне обоснованы. Данное заключение я сделала, не только исходя из картматериалов и дефиниций, представленных в указанном Отчете о НИР, но и исходя из личного опыта полевых работ. Террасы р. Ханзебейяха в среднем течении в непосредственной близости от испрашиваемых участков (8-10 км южнее) были осмотрены мною неоднократно в ходе экспедиционных исследований разных лет, где я выступала и как руководитель, и как исполнитель [Пошехонова О.Е. Отчет о полевых исследованиях в Красноселькупском и Пуровском районах ЯНАО Тюменской области в 2013 году. Тюмень, 2014.; Рафикова Т.Н. Отчет о НИР по проекту: «Обустройство Харампурского газового месторождения. Освоение Сеноманской залежи и участка Туронской залежи. Археологическое обследование территории» (натурные исследования) в двух книгах. Тюмень, 2014. и др.]. Они действительно соответствуют представленному описанию, в результате осмотров объекты, обладающие признаками объекта культурного наследия, здесь не обнаружены. Кроме того мною конечно же были просмотрены космоснимки, однако я не стала включать их в качестве приложений в Акт, чтобы не увеличивать объем документа. Необходимо упомянуть, что трубопроводы запроектированы в пределах уже существующих коридоров коммуникаций. В связи с этим привожу упомянутые космоснимки с указанием проектируемых объектов.

Таким образом, выводы Государственной историко-культурной экспертизы документации, содержащей результаты исследований, в соответствии с которыми определяется наличие или отсутствие объектов, обладающих признаками объекта культурного наследия, на земельных участках, подлежащих воздействию земляных, строительных, мелиоративных, хозяйственных работ, работ по использованию лесов

25 января 2016 г.

О.Е. Пошехонова

(за исключением работ, указанных в пунктах 3, 4 и 7 части 1 статьи 25 Лесного кодекса Российской Федерации) и иных работ по проекту «Строительство трубопроводов 2016 года под программу повышения надежности трубопроводов. Часть 1» от 18 декабря 2015 года подтверждаю:

**Считаю, что экспертиза проведена мной с соблюдением принципов её проведения. Исследования выполнены объективно, всесторонне и полно. Выводы достоверны и обоснованы.**

Приложения к доводам к Акту от 18.12.2015:

1. Схема расположения проектируемых трубопроводов на территории Тарасовского Л/У.

25 января 2016 г.

Эксперт



О.Е. Пошехонова

25 января 2016 г.



О.Е. Пошехонова

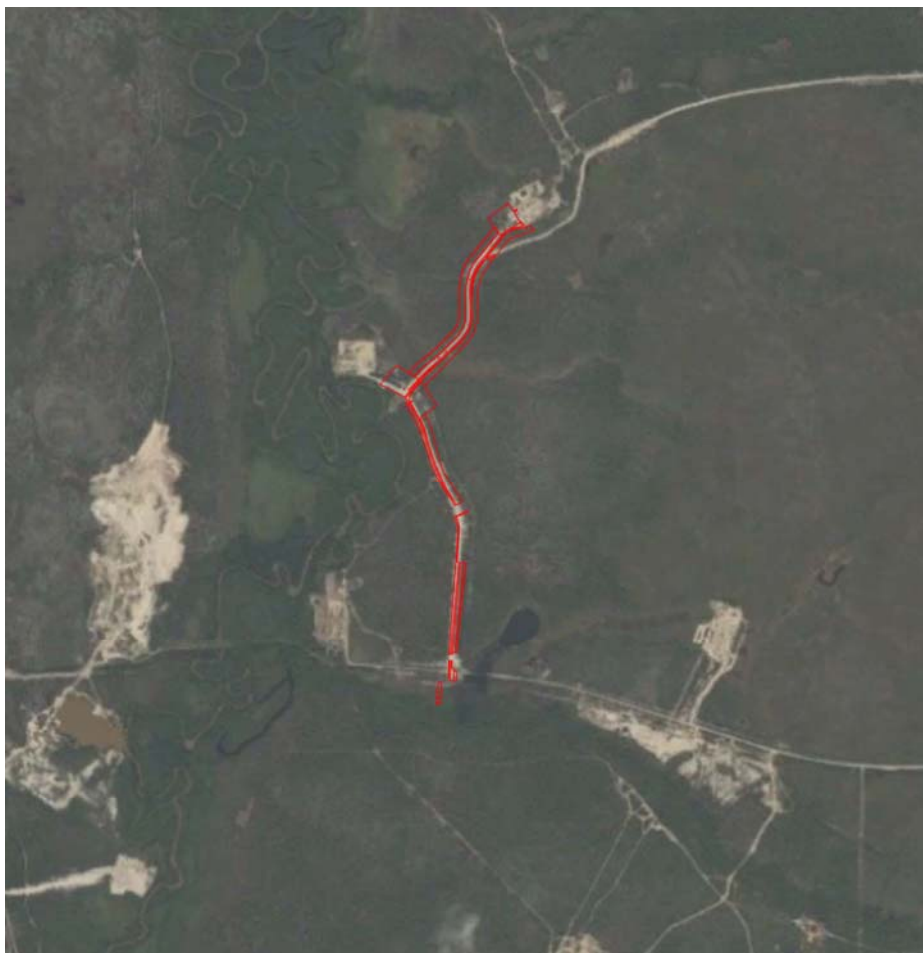


Схема расположения проектируемых трубопроводов на территории Тарасовского Л/У, на террасах р. Ханзебейяха. На рис. 2 трасса трубопровода проложена по зимнику.

25 января 2016 г.



О.Е. Пошехонова